

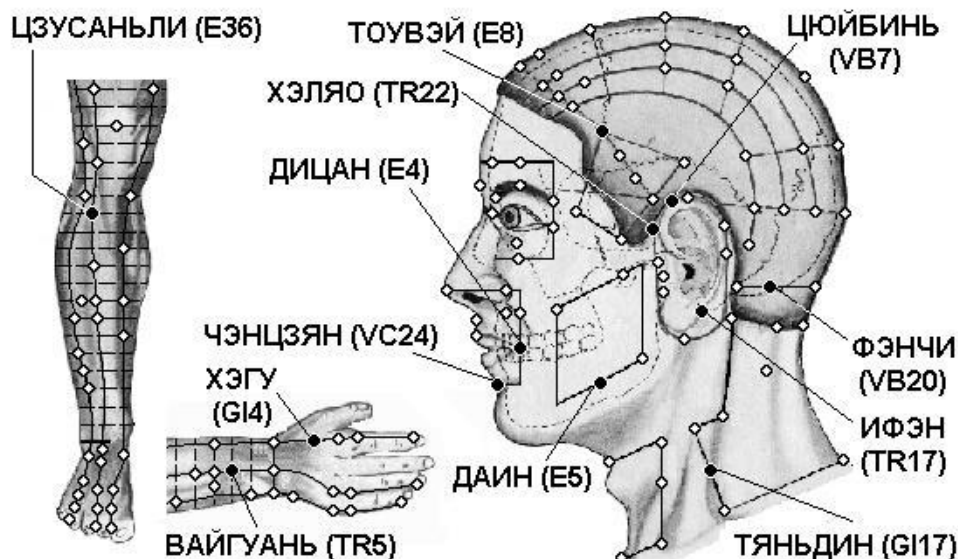
Заболевания полости рта

WWW.ELEDIA.RU

Оглавление

Альвеолярная пиорея.....	2
Атрофия мышц области рта. Сухость полости рта и губ	3
Глосситы.....	5
Зубная боль.....	7
Оголение и набухание дёсен. Гингивит	9
Пародонтоз.....	11
Слюнотечение, сухость во рту.....	13
Стоматит.....	14

АЛЬВЕОЛЯРНАЯ ПИОРЕЯ



Нога

E36 Цзу-сань-ли на 3 цуня ниже верхнего края латерального мыщелка большеберцовой кости (точки Ду-би E.35), на один поперечный палец латеральнее гребня большеберцовой кости.

Рука

GI4 Хэ-гу на тыле кисти между I и II пястными костями, приблизительно в середине лучевого края II пястной кости.

TR5 Вай-гуань на 2 цуня выше тыльной лучезапястной складки, между лучевой и локтевой костями.

Голова

GI17 Тянь-дин выше надключичной ямки, на 1 цунь прямо вниз от точки Фу-ту GI.18, у заднего края грудино-ключично-сосцевидной мышцы, на уровне нижнего края Адамова яблока.

TR17 И-фэн в углублении кзади от основания мочки уха, между углом челюсти и сосцевидным отростком.

VB20 Фэн-чи под затылочной костью, на уровне точки Фэн-фу VG.16, в углублении между верхними концами грудино-ключично-сосцевидной и трапецевидной мышц.

E8 Тоу-вэй в лобном углу на 0,5 цуня выше границы роста волос, на 4,5 цуня кнаружи от точки Шэнь-тин VG.24.

TR22 Хэ-ляо у заднего края границы роста волос на виске, на уровне наружного угла глаза, у заднего края поверхностной височной артерии.

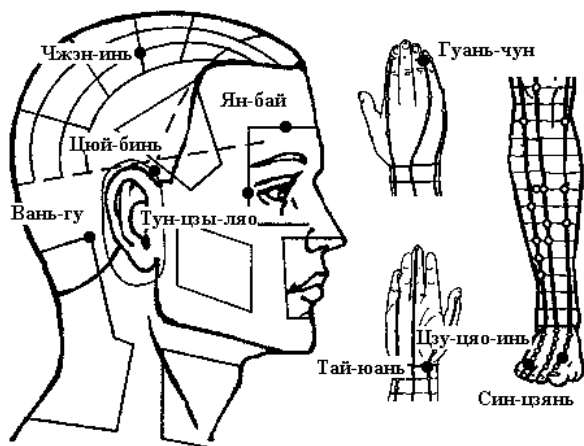
VB7 Цюй-бинь прямо вверх от заднего края границы роста волос на виске, на уровне точки Цзяо-су TR.20.

E4 Ди-цан на 0,4 цуня кнаружи от угла рта, в месте пересечения вертикальной линии от середины зрачка и горизонтальной линии от угла рта.

E5 Да-ин в углублении на 1,3 цуня спереди от угла нижней челюсти.

VC24 Чэн-цзян в середине подбородочной-губной борозды.

Атрофия мышц области рта. Сухость полости рта и губ



Голова

VB12 Вань-гу в углублении у задне-нижнего края сосцевидного отростка височной кости.

VB1 Тун-цзы-ляо кнаружи от наружного угла глаза, в углублении наружного края орбиты.

VB7 Цюй-бинь прямо вверх от заднего края границы роста волос на виске, на уровне точки Цзяо-су TR.20.

VB17 Чжэн-ин на 1 цунь кзади от точки Му-чуан VB.16, на соединительной линии между точками Тоу-линь-ци VB.15 и Фэн-чи VB.20, на 2,25 цуня кнаружи от задней срединной линии.

VB14 Ян-бай прямо вверх от зрачка, на 1 цунь выше середины брови.

Рука

TR1 Гуань-чун на локтевой стороне безымянного пальца, приблизительно на 0,1 цуня кнаружи от угла ногтя.

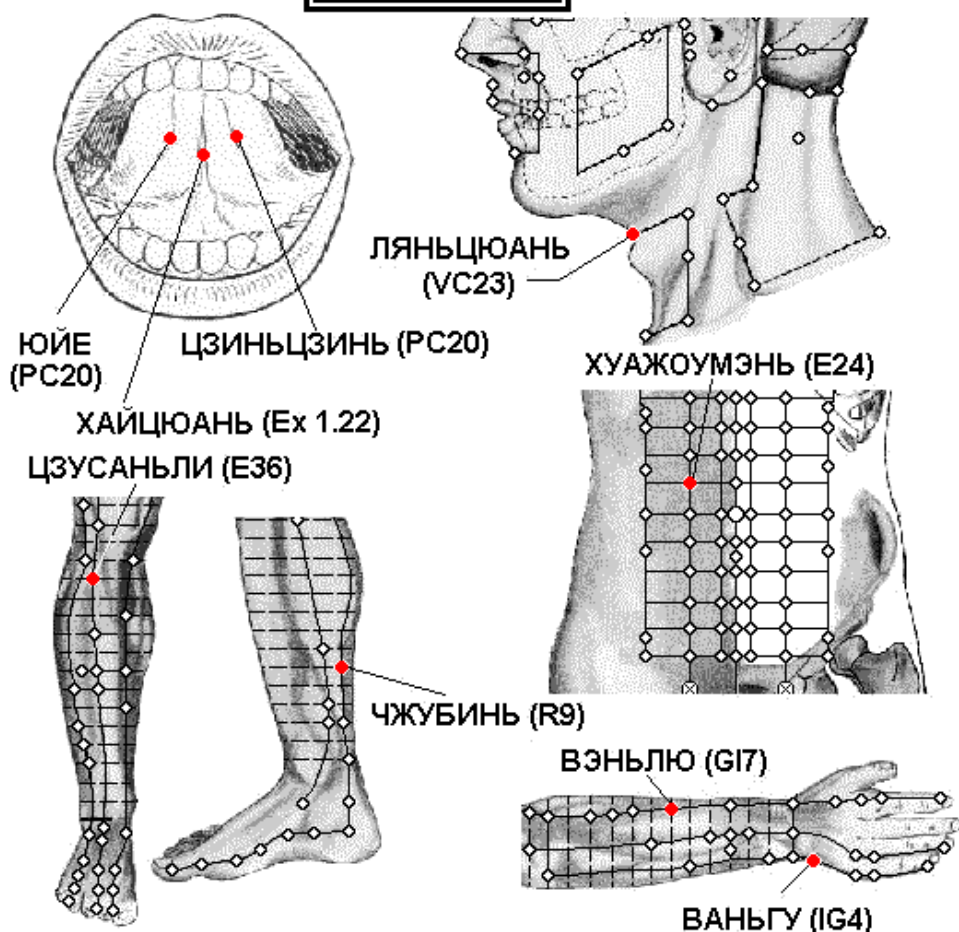
P9 Тай-юань на ладонной стороне лучезапястной складки, в углублении у лучевой стороны лучевой артерии, между сухожилиями лучевого сгибателя кисти и длинной отводящей мышцы I пальца, кнаружи и кверху от бугристости ладьевидной кости .

Нога

VB44 Цзу-цяо-инь на наружной стороне IV пальца стопы, приблизительно на 0,1 цуня от угла ногтя.

F2 Син-цзянь на тыле стопы, на складке между I и II пальцами стопы, в углублении кпереди от I и II плюснефаланговых суставов.

ГЛОССИТЫ



Е36 Цзу-сань-ли на 3 цуня ниже верхнего края латерального мышелка большеберцовой кости (точки Ду-би Е.35), на один поперечный палец латеральнее гребня большеберцовой кости.

Р9 Чжу-бинь ниже медиального брюшка икроножной мышцы, на 5 цуней прямо вверх от точки Тай-си R.3.

IG4 Вань-гу на локтевом крае ладони, в углублении между основанием V пястной кости и трехгранной костью.

VC23 Лянь-цюань в углублении между нижним краем тела подъязычной кости и верхней щитовидной вырезкой.

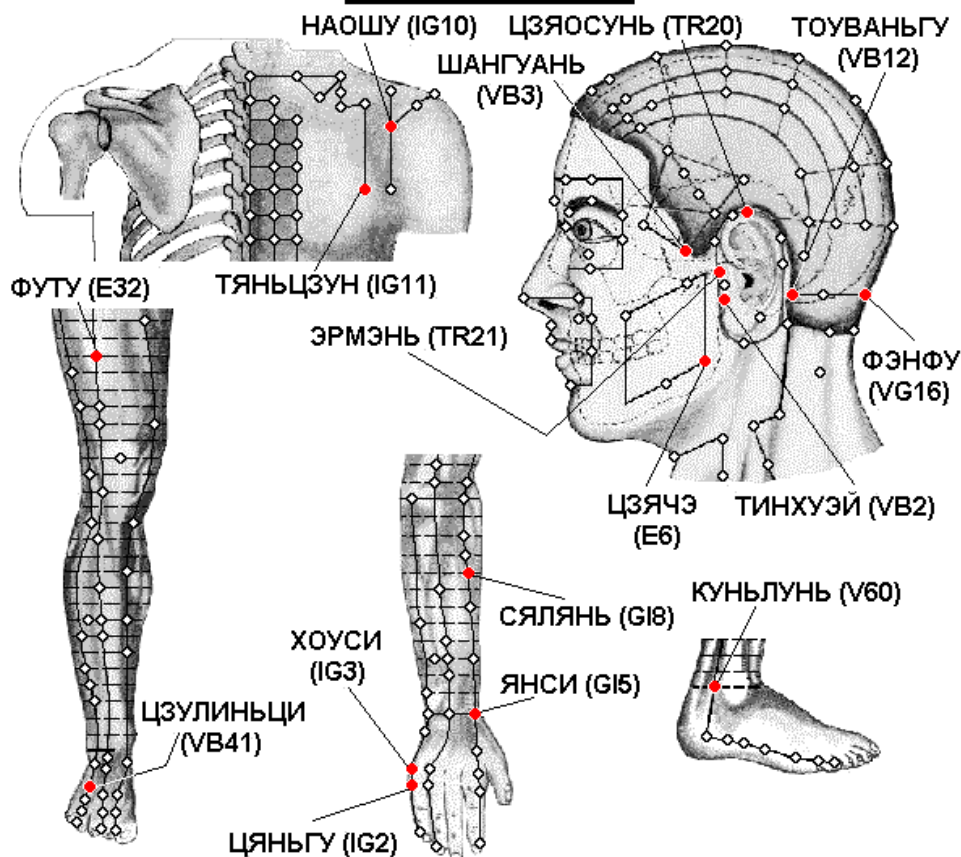
P9 Тай-юань на ладонной стороне лучезапястной складки, в углублении у лучевой стороны лучевой артерии, между сухожилиями лучевого сгибателя кисти и длинной отводящей мышцы I пальца, кнаружи и кверху от бугристости ладьевидной кости .

GI7 Вэнь-лю на соединительной линии между ючками Ян-си GI.5 и Цюй-чи GI.11, на 5 цуней выше точки Ян-си GI.5.

E24 Хуа-жоу-мэнь на 2 цуня кнаружи от точки Шуй-фэнь VC.9, расположенной на 1 цунь выше пупка.

PC20 Цзинь-цзинь, Юй-е в полости рта под языком, на двух венах нижней уздечки языка. Левая точка — Цзинь-цзинь, правая — Юй-е.

ЗУБНАЯ БОЛЬ



Ноги

E32 Фу-ту на соединительной линии между верхней передней подвздошной остью и верхним латеральным краем надколенника, на 6 цуней выше верхнего латерального края надколенника.

VB41 Цзу-линь-ци между IV и V плюсневых костями, в углублении у латеральной стороны сухожилия разгибателя мизинца стопы, на 1,5 цуня вверх от точки Ся-си VB.43.

V60 Кунь-лунь в углублении между латеральной лодыжкой и пяточным сухожилием.

Руки

IG2 Цянь-гу при сжатой в кулак кисти в углублении кпереди от локтевого края V пястно-фалангового сустава, на конце поперечной складки, на границе тыльной и ладонной поверхности кисти.

GI8 Ся-лянь на линии, соединяющей точки Ян-си GI.5 и Цюй-чи GI.11, на 4 цуня ниже точки Цюй-чи GI.11.

IG3 Хоу-си при сжатой в кулак кисти в углублении кзади от локтевого края головки V пястно-фалангового сустава, на конце поперечной складки ладони, на границе тыльной и ладонной поверхности кисти.

GI5 Ян-си на лучевом крае тыльной стороны запястья, при отведении большого пальца — в углублении между сухожилиями длинного и короткого разгибателей большого пальца кисти.

Голова

VG16 Фэн-фу на задней срединной линии, на 1 цунь выше задней границы роста волос, в углублении между трапециевидными мышцами, между затылочной костью и I шейным позвонком.

VB12 Вань-гу в углублении у задне-нижнего края сосцевидного отростка височной кости.

E6 Цзя-чэ на один поперечный палец кпереди и кверху от угла нижней челюсти. При сомкнутых челюстях в месте расположения точки прощупывается выпуклость жевательной мышцы, при открытом рте — углубление.

TR20 Цзяо-сунь у верхушки уха на границе роста волос.

TR21 Эр-мэнь кпереди от надкозелковой вырезки, в углублении у заднего края мышечного отростка нижней челюсти. Используют точку, когда рот пациента открыт.

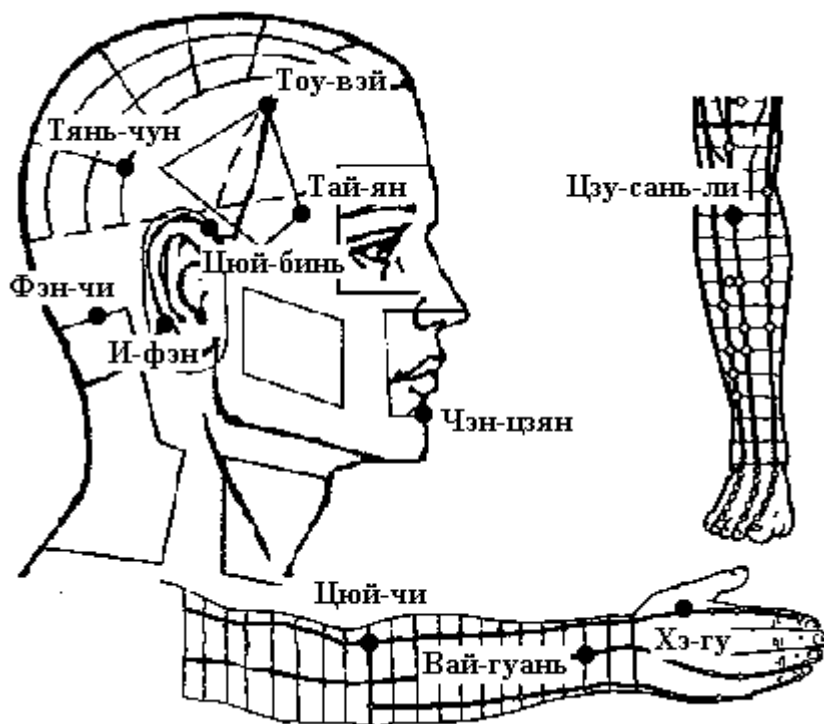
VB2 Тин-хуэй при открытом рте в углублении кпереди от межкозелковой вырезки, у заднего края мышечного отростка нижней челюсти.

VB3 Шан-гуань у верхнего края скуловой дуги, в углублении прямо вверх от точки Ся-гуань E.7.

Спина

IG10 Нао-шу прямо вверх от точки Цзянь-чжэнь IG.9, в углублении под остью лопатки.

IG11 Тянь-цзун в центре подостной ямки, в месте соединения верхней 1/3 и нижних 2/3 линии между нижним краем ости лопатки и нижним углом лопатки.



Голова

VC24 Чэн-цзян в середине подбородочной-губной борозды.

PC9 Тай-ян в углублении на 1 цунь кзади от середины расстояния между наружным углом глаза и наружным краем брови.

E8 Тоу-вэй в лобном углу на 0,5 цуня выше границы роста волос, на 4,5 цуня кнаружи от точки Шэнь-тин VG.24.

VB7 Цюй-бинь прямо вверх от заднего края границы роста волос на виске, на уровне точки Цзяо-су TR.20.

TR17 И-фэн в углублении кзади от основания мочки уха, между углом челюсти и сосцевидным отростком.

VB20 Фэн-чи под затылочной костью, на уровне точки Фэн-фу VG.16, в углублении между верхними концами грудино-ключично-сосцевидной и трапецевидной мышц.

VB9 Тянь-чун прямо вверх от заднего края основания уха, на 0,5 цуня кзади от точки Шуай-гу VB.8.

Рука

GI4 Хэ-гу на тыле кисти между I и II пястными костями, приблизительно в середине лучевого края II пястной кости.

GI11 Цюй-чи при согнутой в локтевом суставе руке в углублении у лучевого края локтевой складки.

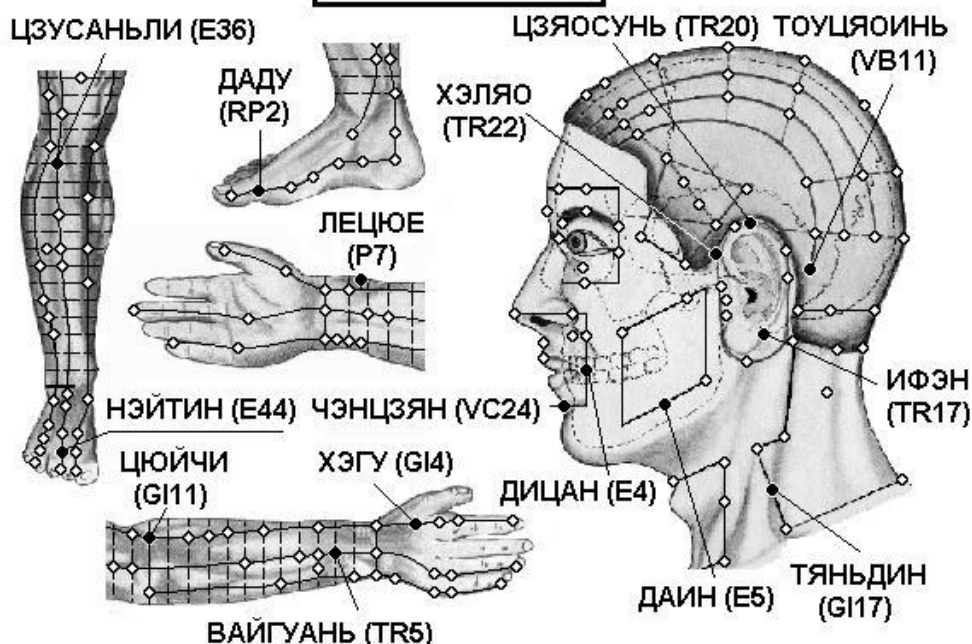
Этот способ нахождения точки впервые предложен в книге «Тай пин шэн хуэй фан» (Собрание чудодейственных рецептов Великого спокойствия, 992 г.). В книге «Чжэнь цзю цзя и цзин» (Канон основ иглоукалывания и прижигания, 282 г.) говорится, что точка Цюй-чи GI.11 расположена «... с наружной стороны локтя между плечевой и лучевой костями». Иногда указывается, что точка расположена между краем локтевой складки и латеральным надмыщелком плечевой кости, или в середине соединительной линии между точкой Чи-цзэ P.5 и латеральным надмыщелком плечевой кости.

TR5 Вай-гуань на 2 цуня выше тыльной лучезапястной складки, между лучевой и локтевой костями.

Нога

E36 Цзу-сань-ли на 3 цуня ниже верхнего края латерального мыщелка большеберцовой кости (точки Ду-би E.35), на один поперечный палец латеральнее гребня большеберцовой кости.

ПАРОДОНТОЗ



Ноги

E36 Цзу-сань-ли на 3 цуня ниже верхнего края латерального мыщелка большеберцовой кости (точки Ду-би E.35), на один поперечный палец латеральнее гребня большеберцовой кости.

E44 Нэй-тин на тыле стопы, на конце щели между II и III пальцами.

RP2 Да-ду в углублении с переди от внутреннего края плюснефалангового сочленения большого пальца стопы, в месте перехода тыльной поверхности стопы в подошвенную.

Руки

P7 Ле-цзюэ верхнего края шиловидного отростка лучевой кости, на 1,5 цуня выше лучезапястной складки, между сухожилием плечелучевой мышцы и сухожилием мышцы, отводящей большой палец кисти. Для нахождения точки часто применяется следующий способ: пациент скрещивает руки через промежутки между большими и указательными пальцами. Точка Ле-цзюэ P.7 находится в углублении на уровне конца указательного пальца.

GI11 Цюй-чи при согнутой в локтевом суставе руке в углублении у лучевого края локтевой складки.

Этот способ нахождения точки впервые предложен в книге «Тай пин шэн хуэй фан» (Собрание чудодейственных рецептов Великого спокойствия, 992 г.). В книге «Чжэнь цзю цзя и цзин» (Канон основ иглоукалывания и прижигания, 282 г.) говорится, что точка Цюй-чи GI.11 расположена «... с наружной стороны локтя между плечевой и лучевой костями». Иногда указывается, что точка расположена между краем локтевой складки и латеральным надмыщелком плечевой кости, или в середине соединительной линии между точкой Чи-цзэ P.5 и латеральным надмыщелком плечевой кости.

GI4 Хэ-гу на тыле кисти между I и II пястными костями, приблизительно в середине лучевого края II пястной кости.

TR5 Вай-гуань на 2 цуня выше тыльной лучезапястной складки, между лучевой и локтевой костями.

Голова

GI17 Тянь-дин выше надключичной ямки, на 1 цунь прямо вниз от точки Фу-ту GI.18, у заднего края грудино-ключично-сосцевидной мышцы, на уровне нижнего края Адамова яблока.

TR17 И-фэн в углублении кзади от основания мочки уха, между углом челюсти и сосцевидным отростком.

VB11 Тоу-цяо-инь у основания сосцевидного отростка, в месте соединения нижней 1/3 и верхних 2/3 дугообразной линии между точками Тянь-чун VB.9 и Вань-гу VB.12, проходящей по краю сосцевидного отростка.

TR20 Цзяо-сунь у верхушки уха на границе роста волос.

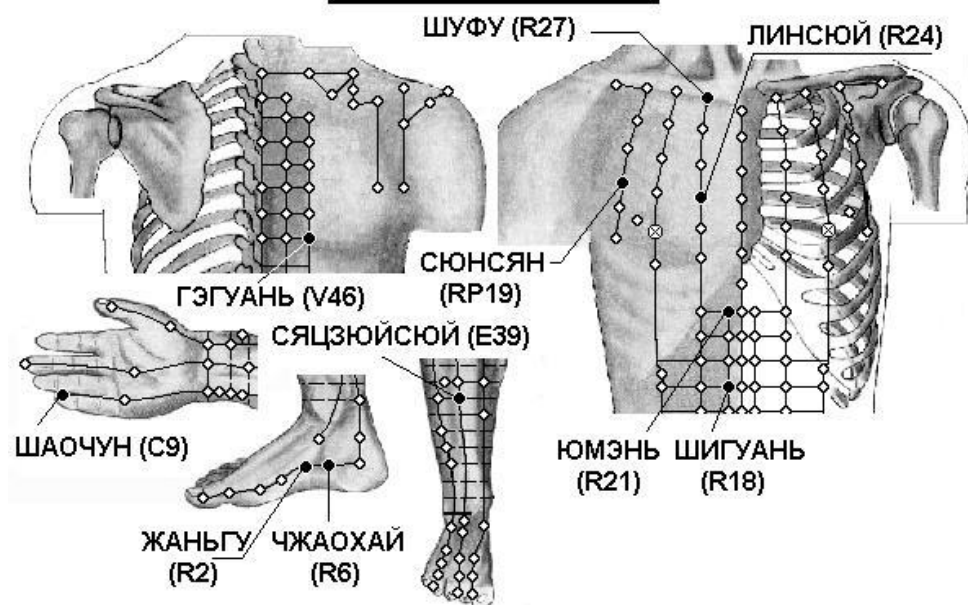
TR22 Хэ-ляо у заднего края границы роста волос на виске, на уровне наружного угла глаза, у заднего края поверхностной височной артерии.

VC24 Чэн-цзян в середине подбородочной-губной борозды.

E4 Ди-цан на 0,4 цуня кнаружи от угла рта, в месте пересечения вертикальной линии от середины зрачка и горизонтальной линии от угла рта.

E5 Да-ин в углублении на 1,3 цуня спереди от угла нижней челюсти.

СЛЮНОТЕЧЕНИЕ



Спина

V46 Гэ-гуань на 3 цуня кнаружи от места под остистым отростком VII грудного позвонка.

Грудь

R18 Ши-гуань на 0,5 цуня кнаружи от точки Цзянь-ли VC.11, расположенной на 3 цуня выше пупка.

R21 Ю-мэнь на 0,5 цуня кнаружи от точки Цзюй-цюэ VC.14, расположенной на 6 цуней выше пупка.

R24 Лин-суй в III межреберном промежутке, на 2 цуня кнаружи от передней срединной линии.

R27 Шу-фу у нижнего края ключицы, на 2 цуня кнаружи от передней срединной линии.

RP19 Сюн-сян на 6 цуней кнаружи от передней срединной линии, в III межреберном промежутке.

Руки

С9 Шао-чун на лучевой стороне мизинца, приблизительно на 0,1 цуня от угла ногтя.

Ноги

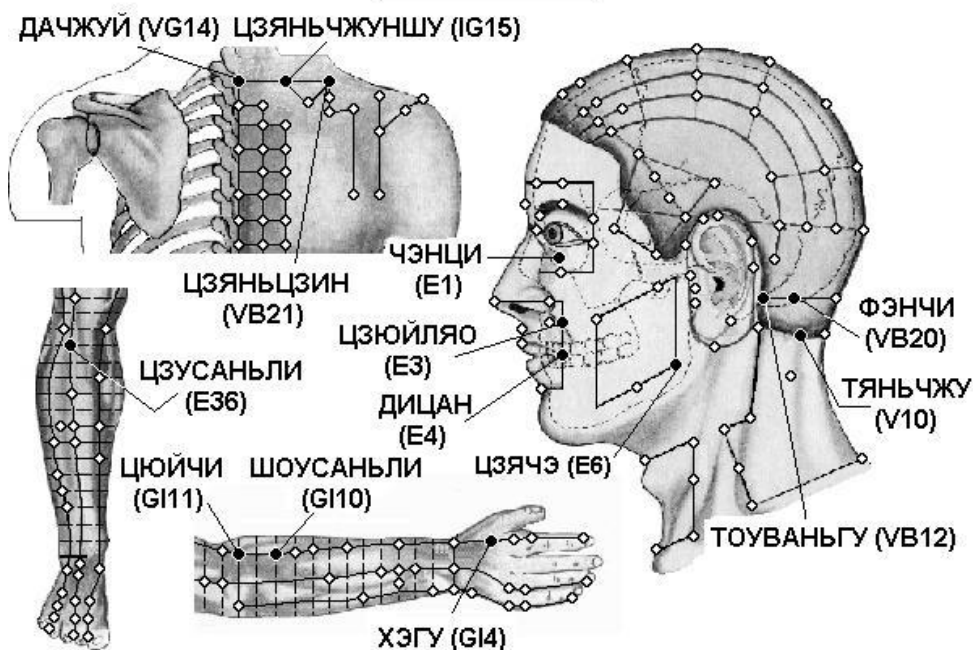
Р2 Жань-гу в углублении кпереди от нижнего края бугорка ладьевидной кости.

Р6 Чжао-хай в углублении у нижнего края медиальной лодыжки.

Е39 Ся-цзюй-суй на 9 цуней ниже верхнего края латерального мыщелка большеберцовой кости, на 3 цуня ниже точки Шан-цзюй-суй Е.37, на один поперечный палец латеральнее гребня большеберцовой кости, в месте сближения передней большеберцовой мышцы и длинного разгибателя пальцев.

Стоматит

СТОМАТИТ



Спина

VG14 Да-чжуй под остистым отростком VII шейного позвонка.

IG15 Цзянь-чжун-шу на 2 цуня кнаружи от места под остистым отростком VII шейного позвонка — точки Да-чжуй VG.14.

VB21 Цзянь-цзин посередине линии, соединяющей точку Да-чжуй VG.14 и латеральный край акромиона.

Голова

VB12 Вань-гу в углублении у задне-нижнего края сосцевидного отростка височной кости.

VB2 Тин-хуэй при открытом рте в углублении кпереди от межкозелковой вырезки, у заднего края мышечного отростка нижней челюсти.

V10 Тянь-чжу на затылочной границе роста волос, в углублении у наружного края трапециевидной мышцы, на 1,3 цуня кнаружи от точки Я-мэнь VG.15.

E1 Чэн-ци прямо вниз от зрачка, между глазным яблоком и нижним краем глазницы .

E3 Цзюй-ляо прямо вниз от зрачка на уровне нижнего края крыла носа.

E4 Ди-цан на 0,4 цуня кнаружи от угла рта, в месте пересечения вертикальной линии от середины зрачка и горизонтальной линии от угла рта.

E6 Цзя-чэ на один поперечный палец кпереди и кверху от угла нижней челюсти. При сомкнутых челюстях в месте расположения точки прощупывается выпуклость жевательной мышцы, при открытом рте — углубление.

Руки

GI11 Цюй-чи при согнутой в локтевом суставе руке в углублении у лучевого края локтевой складки.

GI10 Шоу-сань-ли на линии, соединяющей точки Ян-си GI.5 и Цюй-чи GI.11, на 2 цуня ниже точки Цюй-чи GI.11.

GI4 Хэ-гу на тыле кисти между I и II пястными костями, приблизительно в середине лучевого края II пястной кости.

Ноги

E36 Цзу-сань-ли на 3 цуня ниже верхнего края латерального мыщелка большеберцовой кости (точки Ду-би E.35), на один поперечный палец латеральнее гребня большеберцовой кости.